

2023
EĞİTİM
VİZYONU



ŞEHİT ÜSTEĞMEN NİZAMETTİN SONGUR İLKOKULU / ORTAOKULU



STRATEJİK PLAN 2019-2023

İSTİKLALMARŞI

Korkma, sönmez bu şafaklarda yüzen al sancak;
Sönmeden yurdumun üstünde tüten en son ocak.
O benim milletimin yıldızıdır, parlayacak;
O benimdir, o benim milletimindir ancak.

Çatma, kurban olayım, çehreni ey nazlı hilal!
Kahraman ırkıma bir gül! Ne bu şiddet, bu celal?
Sana olmaz dökülen kanlarımız sonra helal...
Hakkıdır Hakk'a tapan milletimin istiklal!

Ben ezelden beridir hür yaşadım, hür yaşarım.
Hangi çılgın bana zincir vuracakmış? Şaşarım!
Kükremiş sel gibiyim, bendimi çiğner, aşarım.
Yırtarım dağları, enginlere sığmam taşarım.

Garbın afakını sarmışsa çelik zırhlı duvar,
Benim iman dolu göğsüm gibi serhaddim var.
Ulusun, korkma! Nasıl böyle bir imanı boğar,
"Medeniyet!" dediğin tek dişi kalmış canavar?

Arkadaş! Yurduma alçakları uğratma sakın.
Siper et gövdeni, dursun bu hayasızca akın.
Doğacaktır sana va'ettiği günler Hakk'ın...
Kim bilir, belki yarın, belki yarından da yakın.

Bastığın yerleri "toprak!" diyerek geçme, tanı:
Düşün altındaki binlerce kefensiz yatanı.
Sen şehit oğlusun, incitme, yazıktır atanı:
Verme, dünyaları alsan da, bu cennet vatanı.

Kim bu cennet vatanın uğruna olmaz ki feda?
Şüheda fışkıracak toprağı sıksan, şüheda!
Canı, cananı bütün varımı alsın da Huda,
Etmesin tek vatanımdan beni dünyada cüda.

Ruhumun senden, İlahi, şudur ancak emeli:
Değmesin mabedimin göğsüne namahrem eli.
Bu ezanlar ezanlar-ki şahadetleri dinin temeli
Ebedi yurdumun üstünde benim inlemeli.

O zaman vech ile bin secde eder-varsa-taşım,
Her cerihamdan, İlahi, boşanıp kanlı yaşım,
Fışkırır ruh-ı mücerred gibi yerden na'sım;
O zaman yükselerek arşa değer belki başım.

Dalgaları sen de şafaklar gibi ey şanlı hilal!
Olsun artık dökülen kanlarımın hepsi helal!
Ebediyen sana yok, ırkıma yok izmihlal:
Hakkıdır, hür yaşamış bayrağımın hürriyet;
Hakkıdır, Hakk'a tapan, milletimin istiklal!

Mehmet Akif ERSOY

Öğretmenler;
Yeni Nesil Sizin
Eseriniz Olacaktır.

H. Öztürk



GENÇLİĞE HİTABE

Ey Türk gençliği! Birinci vazifen, Türk İstiklalini, Türk cumhuriyetini, İlelebet, muhafaza ve müdafaa etmektir.

Mevcudiyetinin ve istikbalinin yegane temeli budur. Bu temel, senin, en kıymetli hazinedir. İstikbalde dahi, seni, bu hazineden, mahrum etmek isteyecek, dahili ve harici, bedhahların olacaktır. Bir gün, istiklal ve cumhuriyeti müdafaa mecburiyetine düşersen, vazifeye atılmak için, içinde bulunacağın vaziyetin imkan ve şeraitini düşünmeyeceksin! Bu imkan ve şerait, çok namüsaıt bir mahiyette tezahür edebilir. İstiklal ve cumhuriyetine kastedecek düşmanlar, bütün dünyada emsali görülmemiş bir galibiyetin mümessili olabilirler. Cebren ve hile ile aziz vatanın, bütün kaleleri zapt edilmiş, bütün tersanelerine girilmiş, bütün orduları dağıtılmış ve memleketin her köşesi bilfiil işgal edilmiş olabilir. Bütün bu şeraitten daha elim ve daha vahim olmak üzere, memleketin dahilinde, iktidara sahip olanlar gaflet ve dalalet ve hatta hiyanet içinde bulunabilirler. Hatta bu iktidar sahipleri şahsi menfaatlerini, müstevlerin siyasi emelleriyle tevhit edebilirler. Millet, fakr u zaruret içinde harap ve bitap düşmüş olabilirler.

Ey Türk istikbalinin evladı! İşte, bu ahval ve şerait içinde dahi, vazifen; Türk istiklal ve cumhuriyetini kurtarmaktır! Muhtaç olduğun kudret, damarlarındaki asil kanda, mevcuttur!

H. Öztürk



Sunuş

Bir milletin kalkınmasındaki en önemli etken, eğitim yapısına sahip olmaktır. Gelişmiş ülkelerde uzun yıllardır sürdürülmekte olan kaynakların rasyonel bir şekilde kullanımı, eğitimde stratejik planlamayı zorunlu kılmıştır.

Şehit Üsteğmen Nizamettin Songur İlkokulu/Ortaokulu stratejik planlama çalışmasına önce durum tespiti, yani okulun SWOT analizi yapılarak başlanmıştır. SWOT analizi tüm idari personelin ve öğretmenlerin katılımıyla uzun süren bir çalışma sonucu ilk şeklini almış, varılan genel sonuçların sadeleştirilmesi ise Okul yönetimi ile öğretmenlerden den oluşan kurul tarafından yapılmıştır. Bu süreçte okulun amaçları, hedefleri, hedeflere ulaşmak için gerekli stratejiler, eylem planı ve sonuçta başarı veya başarısızlığın göstergeleri ortaya konulmuştur. Stratejik Plan' da belirlenen hedeflerimizi ne ölçüde gerçekleştirdiğimiz, plan dönemi içindeki her yıl sonunda gözden geçirilecek ve gereken revizyonlar yapılacaktır.

Şehit Üsteğmen Nizamettin Songur İlkokulu/Ortaokulu Stratejik Planı (2019-2023)'da belirtilen amaç ve hedeflere ulaşmamızın Okulumuzun gelişme ve kurumsallaşma süreçlerine önemli katkılar sağlayacağına inanmaktayız.

Okulun amaç ve hedeflerinin gerçekleştirilmesine, eğitimde kalite ve başarı için okulun stratejik plan çalışmalarına ve uygulamasına destek olmak, eğitimde fırsat eşitliğine imkân vermek ve öğretmenler kurulunca alınan kararların uygulanmasını desteklemek amacıyla velilerle iş birliği yapmak ilkelerimizdir.

Okulumuzda hazırlanan bu planın başarıya ulaşmasında, farkındalık ve katılım ilkesi önemli bir rol oynayacaktır. Çalışmanın gerçekleştirilmesinde emeği geçen stratejik planlama ekibi başta olmak üzere tüm paydaşlarımıza teşekkür ederiz.

Ülkemizin sosyal ve ekonomik gelişimine temel oluşturan en önemli faktörün eğitim olduğu anlayışıyla hazırlanan stratejik planımızda belirlediğimiz vizyon, misyon ve hedefler doğrultusunda yürütülecek çalışmalarda başarılar dileriz.



Nihat KOÇ
Müdür



İçindekiler

SUNUŞ.....	2
İÇİNDEKİLER	3
BÖLÜM I: GİRİŞ VE PLAN HAZIRLIK SÜRECİ	4
BÖLÜM II: DURUM ANALİZİ.....	7
OKULUN KISA TANITIMI	8
OKULUN MEVCUT DURUMU: TEMEL İSTATİSTİKLER.....	90
PAYDAŞ ANALİZİ	1415
GZFT (GÜÇLÜ, ZAYIF, FIRSAT, TEHDİT) ANALİZİ.....	21
GELİŞİM VE SORUN ALANLARI	25
BÖLÜM III: MİSYON, VİZYON VE TEMEL DEĞERLER	27
MİSYONUMUZ	28
VİZYONUMUZ	28
TEMEL DEĞERLERİMİZ	29
BÖLÜM IV: AMAÇ, HEDEF VE EYLEMLER.....	30
TEMA I: EĞİTİM VE ÖĞRETİME ERİŞİM.....	31
TEMA II: EĞİTİM VE ÖĞRETİMDE KALİTENİN ARTIRILMASI	34
TEMA III: KURUMSAL KAPASİTE	40
BÖLÜM V.: MALİYETLENDİRME	46
EKLER:	48





BÖLÜM I

GİRİŞ VE PLAN HAZIRLIK SÜRECİ



BÖLÜM I: GİRİŞ ve PLAN HAZIRLIK SÜRECİ

2019-2023 dönemi stratejik plan hazırlanması süreci Üst Kurul ve Stratejik Plan Ekibinin oluşturulması ile başlamıştır. Ekip tarafından oluşturulan çalışma takvimi kapsamında ilk aşamada durum analizi çalışmaları yapılmış ve durum analizi aşamasında paydaşlarımızın plan sürecine aktif katılımını sağlamak üzere paydaş anketi, toplantı ve görüşmeler yapılmıştır.

Toplumsal, siyasal, ekonomik ve teknolojik alanlarda meydana gelen değişimler tüm kurumları olduğu gibi eğitim kurumlarını da çok yönlü olarak etkilemektedir. Bu anlamda, eğitim ve eğitim kurumlarında yeni yaklaşımlar ve uygulamaların yaşama geçirilmesi, bir zorunluluk olarak ortaya çıkmaktadır.

Eğitim kurumlarının kendilerinden beklenen işlevleri yerine getirebilmeleri, iyi bir planlamaya ve bu planın etkin bir şekilde uygulanmasına bağlıdır. Bir olgu olarak değişim, tüm kurumlarda olduğu gibi eğitim kurumlarında da; amaç, yapı ve davranış gibi özelliklerin uzun dönemde etkisiz hâle gelmesine ve çevreye uyumunda güçlüklerle karşılaşmasına yol açmaktadır. Bu nedenle, eğitim kurumlarının özellikle okulların gelişmeleri, çevreye uyum sağlamaları ve çevreyi değişime hazırlayabilmeleri; yenilik yapmalarını, açık ve dışa dönük stratejiler geliştirmelerini zorunlu hâle getirmektedir. .

Son yıllardaki hızlı değişim ve bunun getirdiği sorunlara çözüm üretme sürecinde stratejik planlamanın adı son dönemde sıklıkla duyulmaya başlandı. Özü itibarıyla işletme biliminin çatısı altında incelenen ve bir stratejik yönetim aracı olan bu yaklaşımın Türkiye’de kamu kuruluşlarında uygulanması için yasal zemin oluşturulmuş bulunmaktadır. Hazırlanacak stratejik plan; bir yandan kurum kültürü ve kurum kimliği oluşumuna, gelişimine ve güçlendirilmesine destek olurken, diğer yandan kamu mali yönetimine etkinlik kazandıracaktır.

Okulumuzun hazırladığı stratejik planlamanın içerisinde yer alacak kavramlar örnekleriyle birlikte ele alınmaktadır. “Neredeyiz?” sorusuna cevap aramak üzere kurum içi ve dışı etkenlerin incelenmesine yönelik durum analizi yapılmıştır.

“Nereye gitmek istiyoruz?” sorusu çerçevesinde okulumuz için misyon, vizyon, değerler, tema, amaç, hedefler yer almıştır.

Gitmek istediğimiz yere nasıl ve nelerle ulaşabiliriz?” sorusu kapsamında uygulama stratejisi geliştirme konusu işlenmektedir. Belirlenen hedefler doğrultusunda temel faaliyet ve projelerin şekillendirilmesi ve stratejik planın bütçe süreci ile ilişkisi ele alınmaktadır.



“Başarımızı nasıl takip eder ve değerlendiririz?” sorusuna yönelik olarak izleme ve değerlendirme faaliyetlerinin sistematik bir şekilde yürütülmesi konusunda bir çerçeve sunulmaktadır.

Stratejik Plan Hazırlama Ekibi Durum analizinin ardından geleceğe yönelim bölümüne geçilerek okulumuzun amaç, hedef, gösterge ve eylemleri belirlenmiştir. Çalışmaları yürüten ekip ve kurul bilgileri altta verilmiştir.

STRATEJİK PLAN ÜST KURULU

Üst Kurul Bilgileri		Ekip Bilgileri	
Adı Soyadı	Unvanı	Adı Soyadı	Unvanı
Nihat KOÇ	Okul Müdürü	Bayram Ali ÇELİK	Müdür Yardımcısı
Hasan YAĞMUR	Müdür Yardımcısı	Yusuf UZUNPINAR	Öğretmen
Metin YIKILMAZ	Öğretmen	Ömer YILMAZ	Öğretmen
Keziban BİÇER	OAB Başkanı	Hüseyin TÜRKMENDAĞ	Öğretmen
Keziban TURAN	OABY Kurulu Üyesi	Enver YAMAN	Veli

Şehit Üsteğmen Nizamettin Songur İlkokulu/Ortaokulu Müdürlüğü
Stratejik Plan Hazırlama Ekibi





BÖLÜM II

DURUM ANALİZİ

Okulun Kısa Tanıtımı
Okulun Mevcut Durumu: Temel İstatistikler
Paydaş Analizi
GZFT (Güçlü, Zayıf, Fırsat, Tehdit) Analizi
Gelişim ve Sorun Alanları



BÖLÜM II: DURUM ANALİZİ

Okulun Kısa Tanıtımı

Okulda Yürütülen Özgün Proje ve Çalışmalar

1-“Kitap Okuma Yarışmaları” Kitap Okuma alışkanlığı kazandırılması çalışmasında her sınıftan 1 öğrenciye her ay ödüllendirilmesi ve tüm öğrencilerin okumalarının sağlanması,
 2-Sosyal Kültürel alanda Tüm Öğrencilerin sinema ve tiyatro etkinliğine katılması,
 3-Velisi isteyen Tüm 3-4-5-6 ve 7 . sınıf öğrencilerine Kuranı Kerim Okuma Kursu,
 4-Voleybol-Bocce- Satranç – Halk Oyunları-Badminton-Dart-Futsal-Basketbol alanlarında kurslar ve il geneli yarışmalarda dereceler elde edilmesi. Her yıl lisanslı öğrenci sayımızı



artırma. Sporu severek her öğrenciyi bir spor dalı ile ilişkilendirme.

5- Sıfır Atık projesi,
 6- “Mehmetçik” için Program ve Kermesler ,
 7- Güzel yazı yarışmaları ve Kaligrafi çalışmaları,
 8-Kitap Okuma Etkinlikleri (4. Sınıflara okuma teknikleri semineri)
 9-4006 Tübitak sergisi,
 11-Lider öğrenci çalışması,
 12-‘Kitap hayattır asla vazgeçmem’projesi ile Susamışlar Konağı kitap okuma ve söyleşi saatleri

Son Üç Yıl İçerisinde Elde Edilen Sportif Çalışmalar ve başarılar

Faaliyetin Adı	2016-2017	2017-2018	2018-2019
Halk Oyunları		İl 1. / Türkiye 4.	İl 2.si
Voleybol	-	-	Müsabaka ya katılım
Bocce	İl 1.si / Türkiye 3.	İl 2.si	İl 2.si
Satranç	Bireysel İl 1.-il 2.	Bireysel İl 2.-il 4.	Bireysel İl 2.-il 3.
Futsal	İl 2.si	Müsabaka ya katılım	Müsabaka ya katılım
Badminton	İl 2.si	İl 2.si	Müsabaka ya katılım
Fen Lisesi Matematik olimpiyatları	İl 1.liği		
Basketbol	-	Müsabaka ya katılım	Müsabaka ya katılım



Okulun Mevcut Durumu: Temel İstatistikler

Okul Künyesi

Okulumuzun temel girdilerine ilişkin bilgiler altta yer alan okul künyesine ilişkin tabloda yer almaktadır.

Temel Bilgiler Tablosu- Okul Künyesi

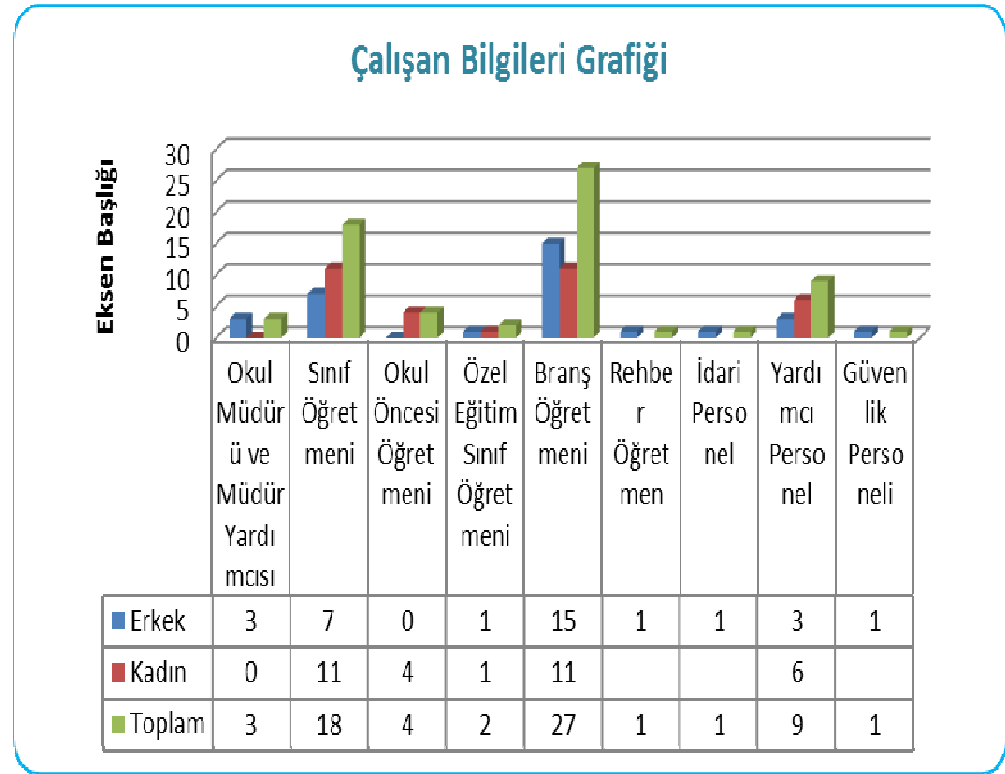
İli: Şehit Üsteğmen Nizamettin Songur İlkokulu/Ortaokulu		İlçesi: Merkez			
Adres:	Alibaba Mah.Aşık Veysel Bulvarı 42-18.Sok.No:4	Coğrafi Konum (link):	Q27G+JQ Sivas, Sivas Merkez/Sivas		
Telefon Numarası:	0 (346) 221 35 55	Faks Numarası:	0 (346) 221 35 55		
e- Posta Adresi:	758849@meb.k12.tr	Web sayfası adresi:	Sivasnsoo.meb.k12.tr		
Kurum Kodu:	751885-758849	Öğretim Şekli:	Tam Gün		
Okulun Hizmete Giriş Tarihi : 1975		Toplam Çalışan Sayısı	11		
Öğrenci Sayısı:	Kız	395	Öğretmen Sayısı	Kadın	27
	Erkek	432		Erkek	24
	Toplam	827		Toplam	51
Derslik Başına Düşen Öğrenci Sayısı		: 24	Şube Başına Düşen Öğrenci Sayısı		: 22
Öğretmen Başına Düşen Öğrenci Sayısı		: 16	Şube Başına 30'dan Fazla Öğrencisi Olan Şube Sayısı		: 3
Öğrenci Başına Düşen Toplam Gider Miktarı		130.00 TL	Öğretmenlerin Kurumdaki Ortalama Görev Süresi		15

Çalışan Bilgileri

Okulumuzun çalışanlarına ilişkin bilgiler altta yer alan tabloda belirtilmiştir.

Çalışan Bilgileri Tablosu

Unvan*	Erkek	Kadın	Toplam
Okul Müdürü ve Müdür Yardımcısı	3	-	3
Sınıf Öğretmeni	7	11	18
Okul Öncesi Öğretmeni	-	4	4
Özel Eğitim Sınıf Öğretmeni	1	1	2
Branş Öğretmeni	15	11	27
Rehber Öğretmen	1		1
İdari Personel	1		1
Yardımcı Personel	3	6	9
Güvenlik Personeli	1		1
Toplam Çalışan Sayıları	32	33	66



Okulumuz Bina ve Alanları

Okulumuzun binası ile açık ve kapalı alanlarına ilişkin temel bilgiler altta yer almaktadır.

Okul Yerleşkesine İlişkin Bilgiler

Okul Bölümleri		Özel Alanlar	Var	Yok
Okul Kat Sayısı	2+4=6	Çok Amaçlı Salon		X
Derslik Sayısı	38	Çok Amaçlı Saha	X	
Derslik Alanları (m2)	463,91 m ²	Kütüphane		X
Kullanılan Derslik Sayısı	35	Fen Laboratuvarı	X	
Şube Sayısı	40	Bilgisayar Laboratuvarı	X	
İdari Odaların Alanı (m2)	132,11 m ²	İş Atölyesi	X	
Öğretmenler Odası (m2)	102,9 m ²	Beceri Atölyesi		X
Okul Oturum Alanı (m2)	1.104 m ²	Pansiyon		X
Okul Bahçesi (Açık Alan)(m2)	5.254 m ²			
Okul Kapalı Alan (m2)	3.792 m ²			
Sanatsal, bilimsel ve sportif amaçlı toplam alan (m ²)	210,26 m ²			
Kantin (m2)	20 m ²			
Tuvalet Sayısı	51			
Basketbol/Voleybol Sahası	200 m ²			
Kapalı Spor Salonu	75 m ²			



Sınıf ve Öğrenci Bilgileri

Okulumuzda yer alan sınıfların öğrenci sayıları alttaki tabloda verilmiştir.

SINIFI	Kız	Erkek	Toplam	SINIFI	Kız	Erkek	Toplam
Anasınıfı / A Şubesi	10	6	16	5. Sınıf / A Şubesi	11	13	24
Anasınıfı / B Şubesi	8	7	15	5. Sınıf / B Şubesi	11	12	23
Anasınıfı / C Şubesi	7	6	13	5. Sınıf / C Şubesi	9	10	19
Anasınıfı / D Şubesi	7	10	17	5. Sınıf / D Şubesi	11	11	22
1. Sınıf / A Şubesi	13	11	24	5. Sınıf-H.Z./ A Şubesi		3	3
1. Sınıf / B Şubesi	11	9	20	6. Sınıf / A Şubesi	11	15	26
1. Sınıf / C Şubesi	13	10	23	6. Sınıf / B Şubesi	12	11	23
1. Sınıf / D Şubesi	13	11	24	6. Sınıf / C Şubesi	10	11	21
2. Sınıf / A Şubesi	11	16	27	6. Sınıf / D Şubesi	10	11	21
2. Sınıf / B Şubesi	5	13	18	6. Sınıf- H.Z./ A Şubesi	1	1	2
2. Sınıf / C Şubesi	8	15	23	7. Sınıf / A Şubesi	14	16	30
2. Sınıf / D Şubesi	16	13	29	7. Sınıf / B Şubesi	10	21	31
3. Sınıf / A Şubesi	14	10	24	7. Sınıf / C Şubesi	12	19	31
3. Sınıf / B Şubesi	12	12	24	7. Sınıf / D Şubesi	11	20	31
3. Sınıf / C Şubesi	14	11	25	7. Sınıf- H.Z./ A Şubesi	1	2	3
3. Sınıf / D Şubesi	10	12	22	8. Sınıf / A Şubesi	14	8	22
4. Sınıf / A Şubesi	7	15	22	8. Sınıf / B Şubesi	12	8	20
4. Sınıf / B Şubesi	9	13	22	8. Sınıf / C Şubesi	13	9	22
4. Sınıf / C Şubesi	11	10	21	8. Sınıf / D Şubesi	10	11	21
4. Sınıf / D Şubesi	11	10	21	8. Sınıf- H.Z./ A Şubesi	2		2
TOPLAM	210	220	430	TOPLAM	185	212	397



Donanım ve Teknolojik Kaynaklarımız

Teknolojik kaynaklar başta olmak üzere okulumuzda bulunan çalışır durumdaki donanım malzemesine ilişkin bilgiye alttaki tabloda yer verilmiştir.

Teknolojik Kaynaklar Tablosu

Akıllı Tahta Sayısı	38	TV Sayısı	3
Masaüstü Bilgisayar Sayısı	7	Yazıcı Sayısı	6
Taşınabilir Bilgisayar Sayısı	1	Fotokopi Makinası Sayısı	3
Projeksiyon Sayısı	1	İnternet Bağlantı Hızı	Fiber (16 mbps)
Bilgi Teknolojileri Sınıfı Bilg. Sayısı	16	Tarayıcı sayısı	1
Dijital Pano	2		

Sosyal Alanlar

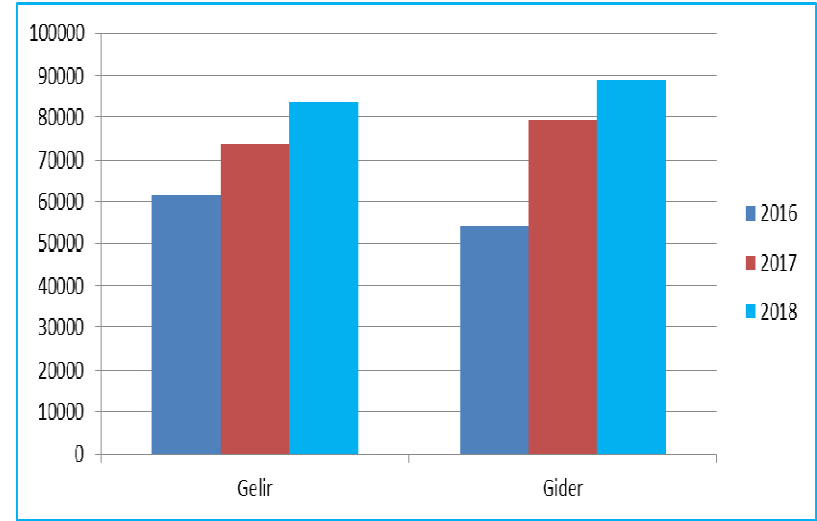
Tesisin adı	Kapasitesi (Kişi Sayısı)	Alanı
Kantin	5	20 m ²
Basketbol/Voleybol Alanı	20	200 m ²
Kapalı Spor Salonu	25	75 m ²
Laboratuvar	70	70 m ²



Gelir ve Gider Bilgisi

Okulumuzun genel bütçe ödenekleri, okul aile birliği gelirleri ve diğer katkılarda dâhil olmak üzere gelir ve giderlerine ilişkin son üç yıl gerçekleşme bilgileri alttaki tabloda verilmiştir.

YILLAR	2016		2017		2018	
	GELİR	GİDER	GELİR	GİDER	GELİR	GİDER
HARCAMA KALEMLERİ						
Temizlik		920,91		222,10		1638,59
Küçük onarım		9903,15		15282,88		3695
Bilgisayar harcamaları		358,2		40		3450
Büro makinaları harc.		1642,88				619,36
Telefon		300		350		400
Yemek		776,6		766,7		699,65
Sosyal faaliyetler		3333,36		2638		6397,4
Kırtasiye		2000		1450,50		1000
Ses Sistemi						2850
GENEL	17.548	10.235,1	16.855	22.750,18	15.295	20.750
Genel Bütçe (elektrik,su,doğalgaz)	43.904	43.904	56.666	56.666	68.252	68.252



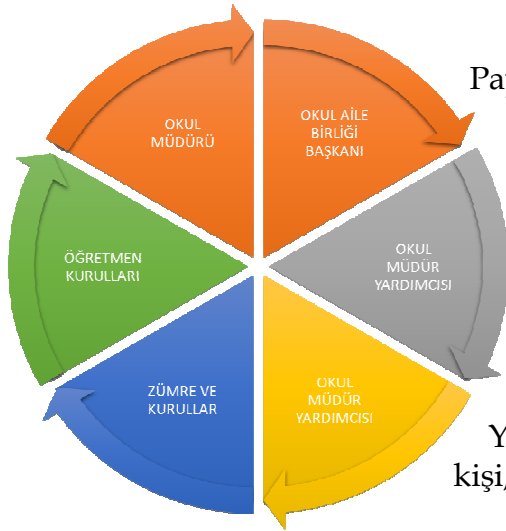
Okulumuz kaynakları Okul Aile Birliğinin daha etkin hale getirilmesi ile velilerin okul ihtiyaçlarına daha duyarlı olmaları sağlanarak gelirin arttırılması sağlanabilir.

Kaynaklar	2015	2016	2017	2018
Genel Bütçe (elektrik,su,doğalgaz)	35000	43,904	56,666	68,252
Okul aile Birliği	7,686	12,006	13,520	2,050
Kira Gelirleri Kantin	7,290	7,290	7,290	8,245
MEM Aktarım	5,632	4,813	2,606	5,000
TOPLAM	55,608	68,013	80,082	83,547

PAYDAŞ ANALİZİ

Kurumumuzun temel paydaşları öğrenci, veli ve öğretmen olmakla birlikte eğitimin dışsal etkisi nedeniyle okul çevresinde etkileşim içinde olunan geniş bir paydaş kitlesi bulunmaktadır. Paydaşlarımızın görüşleri anket, toplantı, dilek ve istek kutuları, elektronik ortamda iletilen önerilerde dâhil olmak üzere çeşitli yöntemlerle sürekli olarak alınmaktadır.

PAYDAŞLAR	İç Paydaş	Dış Paydaş			Yararlanıcı	Neden Paydaş	Önem derecesi
		Temel O.	Stratejik o.	Tedarikçi			
Okul idarecileri	✓					İç P.: Kurum çalışanı olduğu için	1
Öğretmenler	✓					İç P.: Kurum çalışanı olduğu için	
Öğrenciler	✓						
Memur ve Hizmetliler	✓						
Veliler		✓	✓	✓		Temel Ortak: Hizmetlerden yararlanan olduğu için Stratejik Ortak: Amaçlara yönelik ortaklık yapıldığından Tedarikçi: Hizmet sunumunda gerekli olan araç, gereç vs. malzemeyi sağladığı için.	1
İl Millî Eğitim Müdürlüğü		✓	✓	✓		Temel Ortak: Hizmetlerden yararlanan olduğu için Stratejik Ortak: Amaçlara yönelik ortaklık yapıldığından Tedarikçi: Hizmet sunumunda gerekli olan araç, gereç vs. malzemeyi sağladığı için.	1
İlköğretim okulları			✓				
Sağlık kuruluşları		✓			✓	T.O: İşbirliği yapıldığından Yararlanıcı: Hizmetlerimizden yararlandıkları için	1
Polis Merkezi			✓			S.O: Amaçlara yönelik ortaklık yapıldığından	1
Muhtar			✓				



Paydaşlar birimizin sağladığı ürün ve hizmetlerden yararlanan, faaliyetlerinden doğrudan ve dolaylı bir şekilde etkilenen veya birimizi etkileyen kişi, grup ve kurumlardır. Paydaşlar temel olarak iç ve dış paydaşlar şeklinde ikili bir sınıflandırmaya tabi tutulmuştur.

İç Paydaşlar: Kurulustan etkilenen veya kuruluştaki etkileyen kuruluş içindeki kişi, grup veya kurumlardır.

Dış Paydaşlar: Kurulusta etkilenen veya kuruluştaki etkileyen kuruluş dışındaki kişi grup veya kurumlardır.

Yararlanıcılar: Kuruluşun ürettiği ürün ve hizmetleri alan kullanan veya bunlardan yararlanan kişi, grup veya kurumlardır.

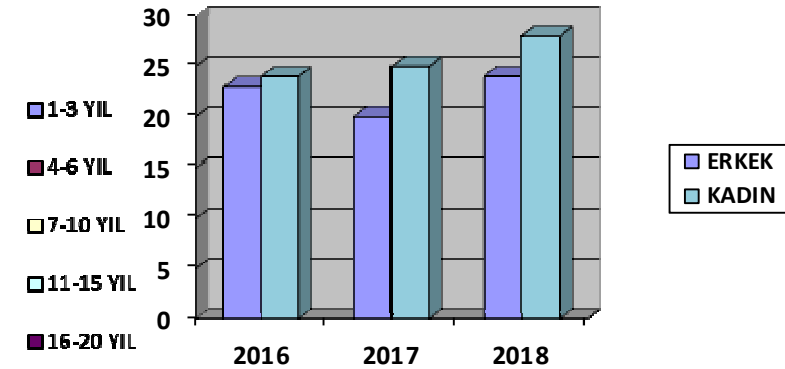
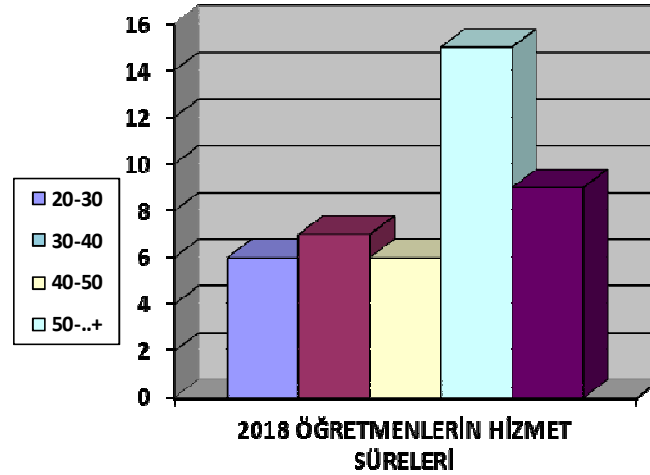
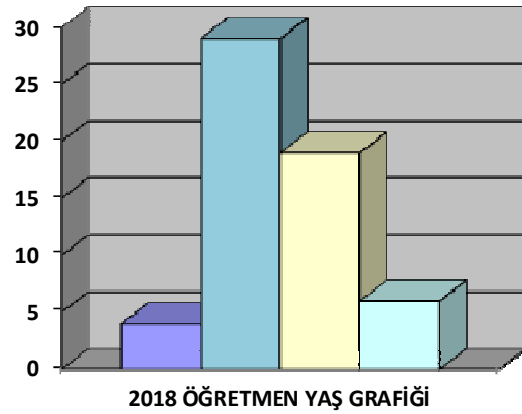
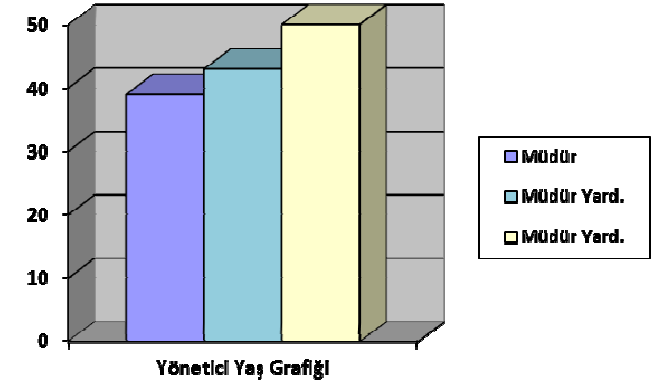
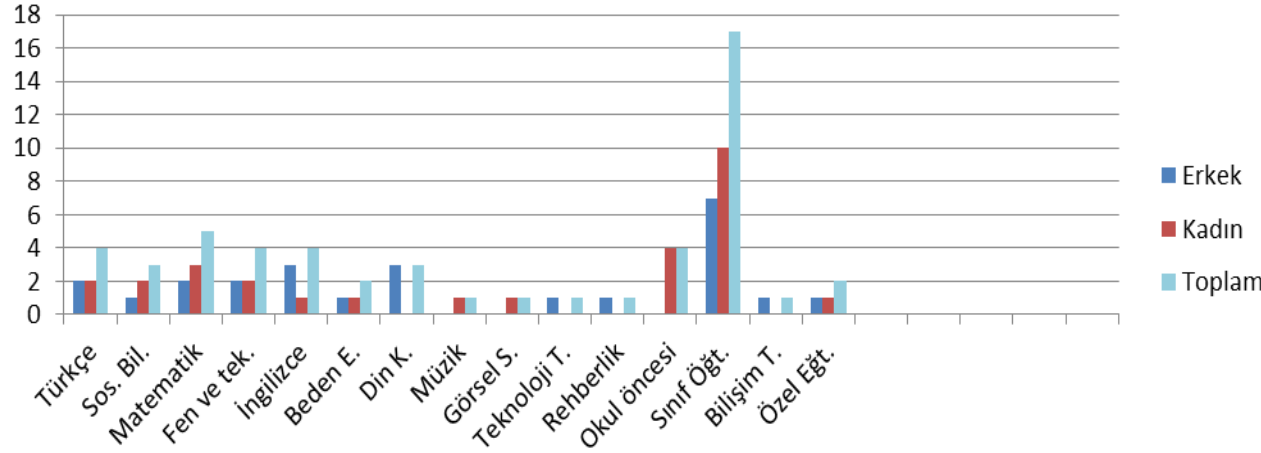
Paydaş Önceliklendirme Matrisi / Yararlanıcı Ürün/Hizmet Matrisi

Paydaş	İç Paydaş	Dış Paydaş	Yararlanıcı (Müşteri)	Neden Paydaş?	Önceliği
MEB		√		Bağlı olduğumuz merkezi idare	1
Öğrenciler			√	Hizmetlerimizden yararlandıkları için	1
Özel İdare		√		Tedarikçi mahalli idare	1
STK		○		Amaç ve hedeflerimize ulaşmak işbirliği yapacağımız kurumlar	2

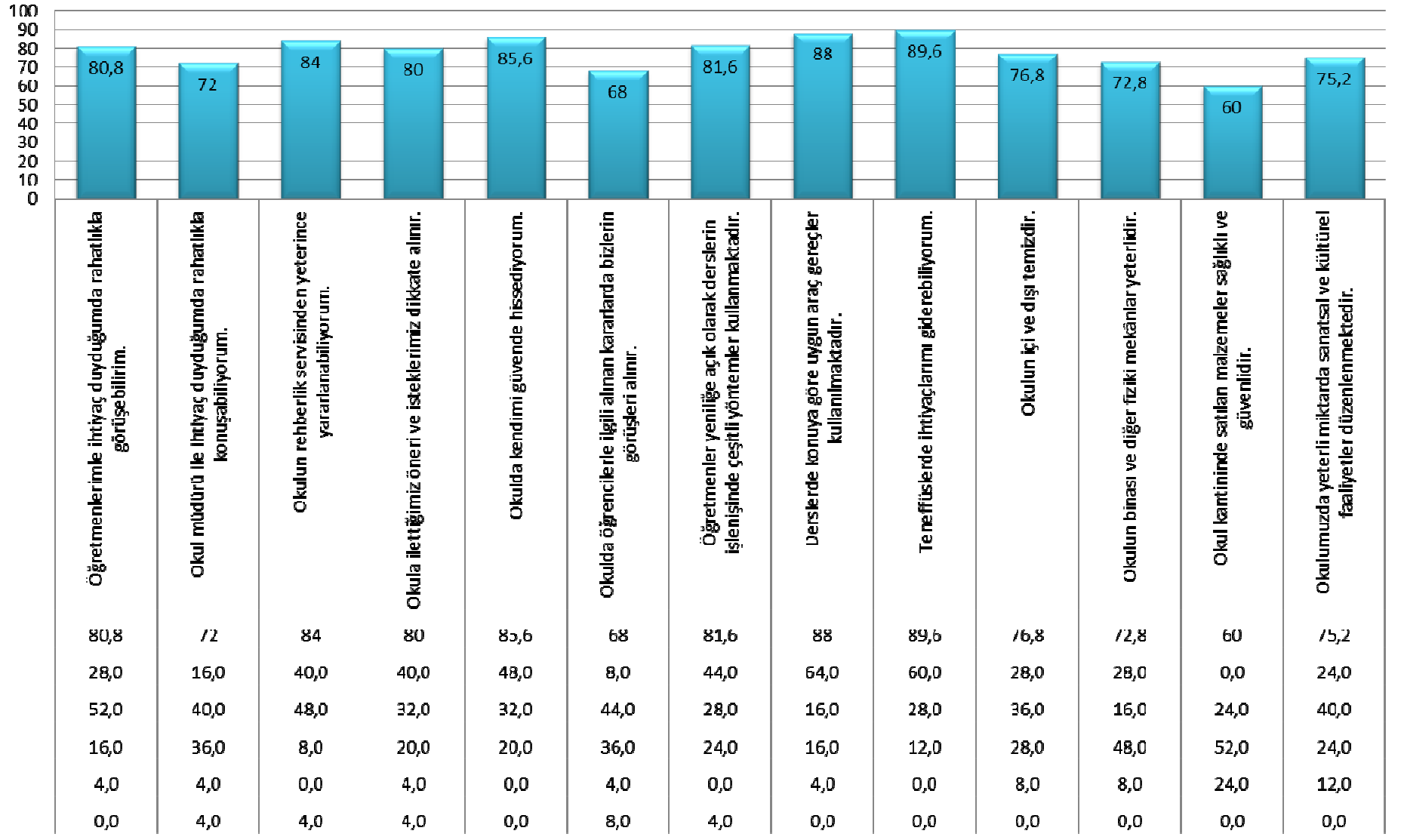
√ : Tamamı ○ : Bir kısmı

Ürün/Hizmet	Eğitim-Öğretim (Örgün-Yaygın)	Yatılılık-Bursluluk	Nitelikli işgücü	AR-GE, Projeler, Danışmanlık	Altyapı, Donatım Yatırım	Yayın	Rehberlik, Kurs, Sosyal etkinlikler	Mezunlar (Öğrenci)	Ölçme-Değerlendirme
Yararlanıcı (Müşteri)									
Öğrenciler	√	○			√	√	√		
Veliler							√		
Üniversiteler			○	○				√	
Medya			○	○					
Uluslararası kuruluşlar				○		○			
Sağlık kuruluşları			○						
Diğer Kurumlar									○
Özel sektör			√	○			○		

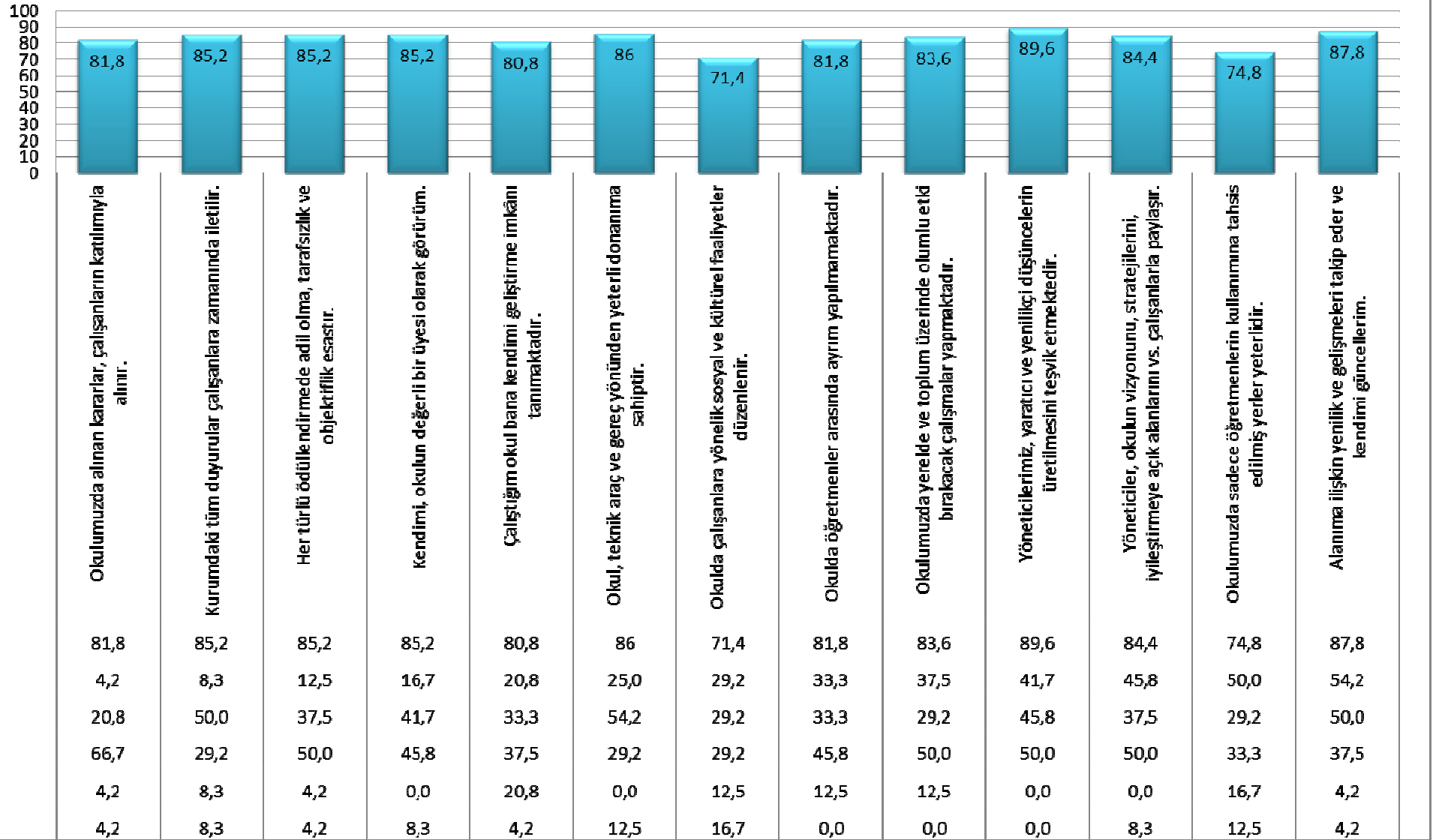
Öğretmen ve Yöneticilerin Yaş / Kadın - Erkek Grafikleri



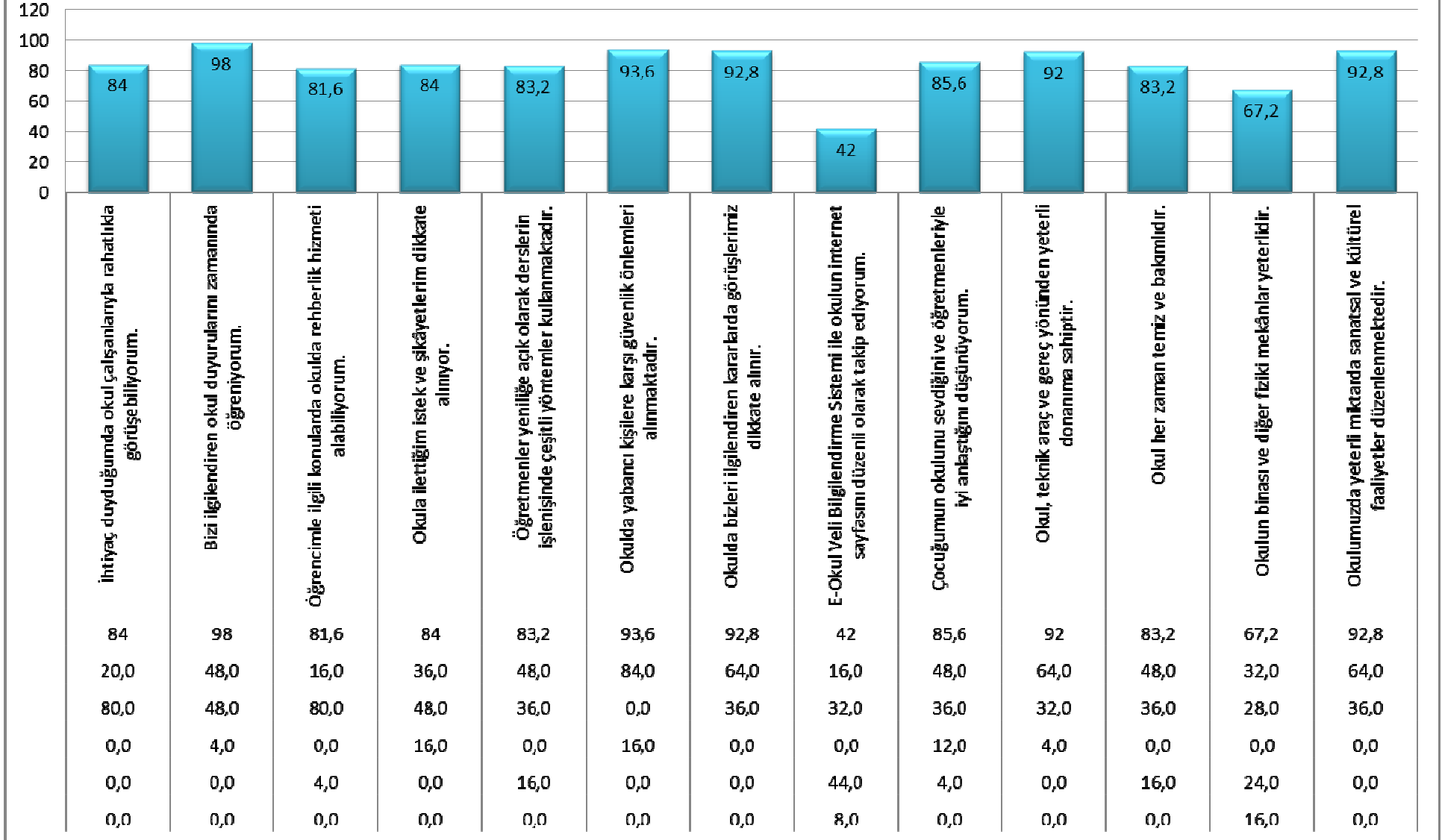
ÖĞRENCİ GÖRÜŞ VE DEĞERLENDİRMELERİ



“ÖĞRETMEN GÖRÜŞ VE DEĞERLENDİRMELERİ” ANKET DEĞERLENDİRMESİ



VELİ GÖRÜŞ VE DEĞERLENDİRMELERİ



GZFT (Güçlü, Zayıf, Fırsat, Tehdit) Analizi *

Okulumuzun temel istatistiklerinde verilen okul künyesi, çalışan bilgileri, bina bilgileri, teknolojik kaynak bilgileri ve gelir gider bilgileri ile paydaş anketleri sonucunda ortaya çıkan sorun ve gelişime açık alanlar iç ve dış faktör olarak değerlendirilerek GZFT tablosunda belirtilmiştir. Dolayısıyla olguyu belirten istatistikler ile algıyı ölçen anketlerden çıkan sonuçlar tek bir analizde birleştirilmiştir.

Kurumun güçlü ve zayıf yönleri donanım, malzeme, çalışan, iş yapma becerisi, kurumsal iletişim gibi çok çeşitli alanlarda kendisinden kaynaklı olan güçlülükleri ve zayıflıkları ifade etmektedir ve ayrımda temel olarak okul müdürü/müdürlüğü kapsamında bakılarak iç faktör ve dış faktör ayrımı yapılmıştır.

Kurumumuz güçlü bir misyona, bu misyonu destekleyen ve tüm çalışanların paylaştığı ortak değerlere, bu değerleri temsil eden kişilere, kurum kültürünü yaşatan ve pekiştiren yöneticilere sahiptir. Hizmet içi eğitim faaliyetleri, çalışanların ve yöneticilerin gelişimini sağlayan önemli bir araç olduğu için, yerel hizmet içi faaliyet çeşitliliği her geçen yıl artmaktadır. Hizmet içi eğitim faaliyetlerine katılımcı sayısı ile açılan seminer ve kurs sayıları ise yıllara göre değişiklik göstermektedir. Hizmet içi eğitimlerde işlenecek

konular, tüm okul/kurumlarda görev yapan öğretmenler ve yöneticilere sorularak tespit edilmektedir. Hizmet içi eğitimler sayesinde çalışanların becerileri gelişmekte ve yeni fikirler paylaşılmaktadır.

Motivasyonu artırıcı toplantılar, her eğitim-öğretim yılı ve ikinci dönem başında, değerlendirme toplantıları ise birinci ve ikinci dönem ve yıl sonunda yapılmaktadır.

Yerel yönetimler, vakıflar ve STK'lar Sivas ta eğitim kurumlarının çevre düzenlemelerini desteklemekte ve ihtiyaç sahibi öğrencilerimize eğitimde malzeme, giyim, kırtasiye ve beslenme konusunda yardımcı olmaktadır.

GZFT (SWOT) Analizi hazırlanırken dış ve iç paydaş görüş ve önerileri alınmıştır. İç paydaşların görüş ve önerilerini almak için yapılan toplantı ve çalıştaylarda dış paydaş değerlendirme sonuçları da paylaşılmıştır. Paydaş görüş ve önerilerinin alınmasında çapraz fonksiyonel takım yaklaşımı, çevresel değişimlere karşılık sistem yeteneklerinin haritasının çıkarılması, anket, mülakat ve beyin fırtınası yöntem ve teknikleri kullanılmıştır. Okulumuza yönelik fırsatlar ve tehditler dış faktörlerdir. Bu faktörlerin tespitinde

PEST analizi kullanılmıştır.



İçsel Faktörler

Güçlü Yönler

Öğrenciler	<i>Sınıf mevcutlarının standartlara uygun olması Öğrencilerin bilinçli ailelere sahip olmaları Sportif ve kültürel etkinliklere katılım oranı</i>	<i>Akademik başarı TÜBİTAK, yerel ve ulusal projelere katılım oranı Devamsızlık oranları</i>
Öğretmenler	<i>Eğitime gönül vermiş yöneticilerin ve öğretmenlerin olması Personel sayısının yeterli olması Fedakar ve cefakar bir öğretmen kadrosuna sahip olması Dayanışma ve işbirliğinin olması (İş birlikçi faaliyetler) Üretici öğretmen kadrosunun yer alması</i>	<i>Tören organizasyonlarının iyi olması Kurum kültürü - Ekip ruhu Proje tabanlı etkinlikler Yöneticilerin yeterlilik düzeyi Yönetici-öğretmen-öğrenci ve veli iletişimi</i>
Çalışanlar / Eğitim Öğretim Sınıfı Dışındaki Personel	<i>Personel sayısının yeterli olması Dayanışma ve işbirliğinin olması İş birlikçi faaliyetler</i>	<i>Kurum kültürü Ekip ruhu Proje tabanlı etkinlikler</i>
Veliler	<i>Velilerin okul yönetimine güvenmesi Velilerin değişik meslek gruplarından olması Velilerin öğretmenlerle iletişimin iyi olması</i>	<i>Ailelerin bilinç düzeyi Sosyo-ekonomik yönler Etkinliklere katılım ve teşvik</i>
Bina ve Yerleşke	<i>Sınıf mevcutlarının standartlara uygun olması Sportif ve sosyal etkinliklere elverişli mekân Oyun bahçesi</i>	<i>Derslik başına düşen öğrenci sayısı Öğretmen başına düşen öğrenci sayısı</i>
Donanım	<i>Okulun fiziki olarak yeterli olması Oyun alanının genişliği</i>	<i>Akıllı tahta Bilgisayar laboratuvarı</i>
Bütçe	<i>Velilerin tamamı olmasa da duyarlı olması İl Millî Eğitim Müdürlüğü'nün desteğinin sürekli olması Valilik ve Özel İdarenin desteğinin olması</i>	<i>Kantin gelirleri Okul aile birliği Hayırsever destekleri</i>



Yönetim Süreçleri	<i>İdarenin çalışanlarına daima yardımcı olması Anlayışlı bir idarenin olması Tören organizasyonlarının iyi olması Kurumun mevzuata uygun çalışması</i>	<i>Eşitlik-Liyakat-Anlayış Gelişme ve değişimlerin yakından takip edilmesi Her kademedeki personelin üst kademedeki personel ile rahat görüşmesi</i>
İletişim Süreçleri	<i>Personel arası iletişimin iyi olması</i>	<i>Gelişme ve değişimlerin yakından takip edilmesi</i>

Zayıf Yönler

Öğrenciler	<i>Öğrencilerin çoğunluğunun bir hedefinin olmaması Sosyal faaliyetlere katılımın yetersiz olması Yarışmalara katımlını yetersizliği İlkokul ve Ortaokulun aynı binada olması</i>	<i>Teknolojinin olumsuz etkileri Disiplin sorunları Çevre faktörleri Yabancı dil yeterliliği</i>
Çalışanlar	<i>Sağlık personelinin olmaması Çalışan personelin performansının arttırılması için ödüllendirmede yetersiz kalınması</i>	<i>Hizmetlilerin mesleki bilgi ve becerilerinin noksanlığı</i>
Veliler	<i>Velilerin tamamının duyarlı olmaması Okul-aile -veli işbirliğinin çok az olması Sosyal faaliyetlere katılımın yetersiz olması</i>	<i>Eğitim sürecine müdahale Gerek velilerden gerekse esnaftan eğitime destek olmaması</i>
Bina ve Yerleşke	<i>Toplantı salonu noksanlığı Çevrede özel teşebbüslerin yer almayışı</i>	<i>Atölye sınıfları için yer olmaması Yeni bina ihtiyacı</i>
Donanım	<i>Yeterli ve donanımlı bir kütüphanenin olmayışı</i>	
Bütçe	<i>Velilerin gelir düzeylerinin düşük olması</i>	
İletişim Süreçleri	<i>Velilerin teknoloji kullanımının kısıtlı olması</i>	



Dışsal Faktörler Fırsatlar	<i>Mesleki eğitime önem verilmesi</i> <i>Öğrencilerini eğitimin merkezine koyan bir yaklaşım sergileyen okulumuz, öğrencilerin yeniliklere açık ve yeniliklerden haberdar, gelişim odaklı olmasını sağlayıcı, önleyici çalışmalarla risklerden koruyucu politikalar uygulayarak yasal sorumluluklarını en iyi şekilde yerine getirmek için çalışmaktadır.</i>	
Politik	<i>Okul öncesi eğitime verilen önem</i> <i>Eğitim alanında bilinçli atılımlar/İhtiyaçlara uygun projeler</i>	
Ekonomik	<i>Ders araçlarının ve donanım ihtiyacının sürekli sağlanması</i>	
Sosyolojik	<i>Çevrenin okulu güvenli görmesi</i> <i>Öğretmenler arası uyum ve işbirliğinin çok iyi olması</i>	<i>Öğretmen kadrosunun genç ve dinamik olması</i> <i>İl merkezinin kültürel zenginliğe sahip olması</i>
Teknolojik	<i>Teknolojik donanımın yeterli olması</i>	<i>Teknolojinin eğitim üzerindeki etkisi</i>
Mevzuat-Yasal	<i>Kurumun mevzuata uygun çalışması</i>	<i>Eğitimde fırsat eşitliği</i>
Ekolojik	<i>Çevre bilincindeki artış</i>	<i>Geri dönüşüm projeleri</i>

Tehditler

Politik	<i>Öğretim programlarının sık sık değişmesi</i> <i>Yerel yönetimlerin eğitime politikaları</i>	<i>Destek personel yetersizliği</i> <i>Sınav sistemindeki değişiklikler</i>
Ekonomik	<i>Çevrenin gelir düzeyinin düşük olması</i> <i>Teknolojinin hızlı gelişmesiyle birlikte yeni üretilen cihaz ve makinelerin maliyeti</i>	
Sosyolojik	<i>İnsanların değişen sosyal yapı ile birlikte geleneklerinden uzaklaşması ve artan yoksulluk, işsizlik gibi sorunlar, insanlar arasında ki kişisel rekabetin artmasına, sosyal dayanışmanın zarar görmesine yol açmaktadır.</i>	<i>Olumsuz çevre koşullarından kaynaklı rehberlik ihtiyacı</i> <i>Kitle iletişim araçlarının olumsuz etkileri</i> <i>İlin nitelikli göç vermesine karşılık niteliksiz göç alması</i>
Teknolojik	<i>Teknolojinin kişiler üzerindeki olumsuz etkileri</i>	
Mevzuat-Yasal	<i>Velilerin eğitime yönelik duyarlılık düzeylerindeki farklılıklar</i>	<i>-Mevzuat değişiklikleri</i>
Ekolojik	<i>Çevre temalı düzenlemelerin yenilenememesi ve uygulamada yaşanan problemler</i>	



Gelişim ve Sorun Alanları

Gelişim ve sorun alanları analizi ile GZFT analizi sonucunda ortaya çıkan sonuçların planın geleceğe yönelim bölümü ile ilişkilendirilmesi ve buradan hareketle hedef, gösterge ve eylemlerin belirlenmesi sağlanmaktadır.

Gelişim ve sorun alanları ayırımında eğitim ve öğretim faaliyetlerine ilişkin üç temel tema olan Eğitime Erişim, Eğitimde Kalite ve kurumsal Kapasite kullanılmıştır. Eğitime erişim, öğrencinin eğitim faaliyetine erişmesi ve tamamlamasına ilişkin süreçleri; Eğitimde kalite, öğrencinin akademik başarısı, sosyal ve bilişsel gelişimi ve istihdamı da dâhil olmak üzere eğitim ve öğretim sürecinin hayata hazırlama evresini; Kurumsal kapasite ise kurumsal yapı, kurum kültürü, donanım, bina gibi eğitim ve öğretim sürecine destek mahiyetinde olan kapasiteyi belirtmektedir.

Eğitime Erişim	Eğitimde Kalite	Kurumsal Kapasite
Okullaşma Oranı	Akademik Başarı	Kurumsal İletişim
Okula Devam/ Devamsızlık	Sosyal, Kültürel ve Fiziksel Gelişim	Kurumsal Yönetim
Okula Uyum, Oryantasyon	Sınıf Tekrarı	Bina ve Yerleşke
Özel Eğitime İhtiyaç Duyan Bireyler	İstihdam Edilebilirlik ve Yönlendirme	Donanım
Yabancı Öğrenciler	Öğretim Yöntemleri	Temizlik, Hijyen
Hayat boyu Öğrenme	Ders araç gereçleri	İş Güvenliği, Okul Güvenliği
		Taşıma ve servis



Gelişim ve Sorun Alanlarımız

1.TEMA: EĞİTİM VE ÖĞRETİME ERİŞİM	2.TEMA: EĞİTİM VE ÖĞRETİMDE KALİTE	3.TEMA: KURUMSAL KAPASİTE
Okul öncesi eğitimde okullaşma	Yerel, ulusal düzeydeki bilimsel, kültürel, sanatsal ve sportif faaliyetler	Çalışanların ödüllendirilmesi- Çalışanların motive edilmesi
Zorunlu eğitimde devamsızlık	Ortaöğretim Proje Okullarını kazanan öğrenci oranı artırılma Temel eğitimden ortaöğretime geçiş	Bütçeleme süreçlerindeki yetki ve sorumluluklarının artırılması
Özel eğitime ihtiyaç duyan bireylerin uygun eğitime erişimi	Eğitsel, mesleki ve kişisel rehberlik hizmetleri	Kurumsal İletişim / İç ve dış paydaşları ile etkin ve sürekli iletişim sağlanamaması Velilerle iletişimin geliştirilmesi
Yabancı Öğrencilerin ve özel politika gerektiren grupların eğitime erişimi	Örgün ve yaygın eğitimi destekleme ve yetiştirme kursları	Okul sağlığı ve hijyen
Özel eğitime ihtiyaç duyan bireylerin uygun eğitime erişimi	Okuma kültürü	Faaliyet alanlarının yetersizliği, Fiziki durumun özel eğitime gereksinim duyan öğrencilere uygunluğu
Hayat boyu öğrenmeye katılım	Sınav odaklı sistem ve sınav kaygısı	İş güvenliği ve sivil savunma Okul güvenliği
Okula uyum ve Oryantasyon	Öğretmenlere yönelik hizmetiçi eğitimler	Taşımali eğitim (Özel Eğitim)





BÖLÜM III

MİSYON, VİZYON VE TEMEL DEĞERLER



BÖLÜM III: MİSYON, VİZYON VE TEMEL DEĞERLER

Okul Müdürlüğümüzün Misyon, vizyon, temel ilke ve değerlerinin oluşturulması kapsamında öğretmenlerimiz, öğrencilerimiz, velilerimiz, çalışanlarımız ve diğer paydaşlarımızdan alınan görüşler, sonucunda stratejik plan hazırlama ekibi tarafından oluşturulan Misyon, Vizyon, Temel Değerler; Okulumuz üst kurulana sunulmuş ve üst kurul tarafından onaylanmıştır.

MİSYONUMUZ

Kurumumuzda eğitim öğretim imkânı bulanlara; nitelikli, kaliteli bir eğitim hizmeti sunmak, okulu çevrenin kültür merkezi haline getirmek, üst öğrenim kurumuna nitelikli ve daha fazla öğrenci göndermek, İlköğretimin amaçlarının tamamının gerçekleştirildiği bir okul olmaktır.

VİZYONUMUZ

Türk Milli Eğitiminin amaçları ışığında; dünü, bugünü ve geleceği bütünleştirerek, erdemli insan olmanın idealini ve değişimi yaşayacak özgün, etkili ve nitelikli bir okul toplumu oluşturmaktır.

Atatürk ilke ve inkılâpları doğrultusunda;

Doğru, Dürüst,
Çağdaş, Araştırmacı,
Özgüvenini kazanmış,
Güzel ülkemizi;
Hak ettiği yere getirmek için,
Sürekli çalışan,
Bireyler yetiştirmektir...



TEMEL DEĞERLERİMİZ

- | | |
|--|---|
| <p>1-Biz duygusuyla çalışırız.
 2-Ekip çalışmasını esas alırız.
 3-Tanıma - takdir değer görme sistemimiz vardır.
 4-Etkili iletişim kurarız.
 5-İş birliği yaparız.
 6-Karar süreçlerine katılım sağlanır.
 7- Birbirimize güveniriz.
 8-Çalışmalarımızda insana saygı esastır.
 9-Verimli ve etkili çalışırız.
 10-Bilgiyi paylaşıyoruz.
 11-Eğitimde kalite öncelikli hedefimizdir.</p> | <p>12-Birbirimize saygılı davranırız.
 13-Okulumuzda iletişim kanalları herkes için açıktır.
 14-Hizmet verdiklerimizin istek ve beklentileri bizim için önemli ve önceliklidir.
 15-Çevreyi korur ve geliştiririz.
 16-Çalışma felsefemiz sürekli gelişmedir.
 17-Herkes için eğitim anlayışıyla okulu çevreye açarız.
 18-Problemler çözülmek için vardır anlayışını benimseriz.
 19-Karar süreçlerine herkesin katılımını sağlarız.
 20-Öğrenciler bizim varlık nedenimizdir.
 21-Öğrenci merkezli eğitimi esas alırız.
 22-Her anlamda öğrencilerimize iyi bir model olmaya çalışırız</p> |
|--|---|

İLKELERİMİZ

- 1.Yöneltilme: Öğrencileri bir üst kuruma hazırlama,
2. Atatürk İnkılabı ve İlkeleri ve Atatürk Milliyetçiliği,
3. Planlılık,
4. Demokrasi eğitimi,
5. Laiklik,
6. Okul ve çevrenin ihtiyaçları,
7. Bilimsellik,

POLİTİKALARIMIZ

- 1-Eğitim ve eğitim yönetiminin her düzeyinde kaliteyi ve başarı göstergelerini yakalamak.
- 2-Kurum kültürünü, Toplam Kalite Yönetimi felsefesi ve ilkeleri doğrultusunda oluşturmak, yönetim sistemini bu yönde geliştirmek.
- 3-Kurum yönetimine Toplam Kalite Yönetimi anlayışını yerleştirerek, çalışan ve hizmet alanların beklentileri ile yasal mevzuat içerisinde geliştirmek.
- 4-Kurumun bilgi birikimlerine, yapılan işlemlere; çalışanlar ve hizmet alanlar tarafından kolaylıkla ulaşılabilmesini sağlamak.
- 5-Okulun eğitim politikası hazırlanırken okulda çalışanların görüşlerini almak





BÖLÜM IV

AMAÇ, HEDEF VE EYLEMLER

TEMA I: EĞİTİM VE ÖĞRETİME ERİŞİM
TEMA II: EĞİTİM VE ÖĞRETİMDE KALİTENİN ARTIRILMASI
TEMA III: KURUMSAL KAPASİTE



BÖLÜM IV: AMAÇ, HEDEF VE EYLEMLER

TEMA I: EĞİTİM VE ÖĞRETİME ERİŞİM

Eğitim ve öğretime erişim okullaşma ve okul terki, devam ve devamsızlık, okula uyum ve oryantasyon, özel eğitime ihtiyaç duyan bireylerin eğitime erişimi, yabancı öğrencilerin eğitime erişimi ve hayatboyu öğrenme kapsamında yürütülen faaliyetlerin ele alındığı temadır.

Stratejik Amaç 1:

Kayıt bölgemizde yer alan çocukların okullaşma oranlarını artıran, öğrencilerin uyum ve devamsızlık sorunlarını gideren etkin bir yönetim yapısı kurulacaktır.

Stratejik Hedef 1.1. Kayıt bölgemizde yer alan çocukların okullaşma oranları artırılacak ve öğrencilerin uyum ve devamsızlık sorunları da giderilecektir.

31

Mevcut Durum:

Bireylerin eğitim ve öğretime katılması ve tamamlaması, sosyal ve ekonomik kalkınmanın sürdürülebilmesinde önemli bir etken olarak görülmektedir. Bu nedenle eğitim ve öğretime katılımın artırılması ve eğitim hizmetinin bütün bireylere adil şartlarda sunulması gerekmektedir. Okulumuzda net okullaşma oranı 98 Brüt okullaşma oranlarında ise 99'dur. Okulumuzda devamsızlığın azalması, özellikle kayıt bölgesi içerisinde ki kız öğrenciler ve engelliler olmak üzere özel politika gerektiren grupların eğitime erişim olanaklarının artması, özel öğretim öğrencilerinin okulumuzu tercih etmeleri, artması hedeflenmektedir.

Okulumuzda örgün ve yaygın eğitimin her kademesinde başta dezavantajlı bireyler olmak üzere, tüm bireylerin eğitim ve öğretime etkin katılımının artırılması planlanmaktadır. Bu nedenle eğitim ve öğretime katılımın artırılması ve tüm bireylere adil şartlarda sunulması hedeflenmektedir.



Performans Göstergeleri 1.1

No	PERFORMANS GÖSTERGESİ	Mevcut	HEDEF				
		2018	2019	2020	2021	2022	2023
PG.1.1.a	İlkokul birinci sınıf öğrencilerinden en az bir yıl okul öncesi eğitim almış olanların oranı (%)	60	75	95	95	100	100
PG.1.1.b	Okul öncesi eğitimde net okullaşma oranı (5yaş) (%)	65	75	95	95	100	100
PG.1.1.c.	İlkokul net okullaşma oranı (%)	99	100	100	100	100	100
PG.1.1.d.	Ortaokul net okullaşma oranı (%)	97	100	100	100	100	100
PG.1.1.e.	Zorunlu eğitimde net okullaşma oranı (%)	98	100	100	100	100	100
PG.1.1.f.	Özel eğitime yönlendirilen bireylerin yönlendirildikleri eğitime erişim oranı (%)	95	100	100	100	100	100
PG.1.1.g.	Bir eğitim ve öğretim döneminde 20 gün ve üzeri devamsızlık yapan yabancı öğrenci oranı (%)	3	1	-	-	-	-
PG.1.1.h.	Bir eğitim ve öğretim döneminde 20 gün ve üzeri devamsızlık yapan öğrenci oranı (%)	4	3	2	1	-	-
PG.1.1.i.	10 gün ve üzeri devamsız öğrenci oranı (%)	7	5	4	3	2	1
PG.1.1.j.	Hayatboyu öğrenme kapsamında açılan kurslara katılan öğrenci sayısı (%)	20	40	50	60	70	80
PG.1.1.k.	Destekleme ve yetiştirme kursuna katılan öğrenci yüzdesi (%)	60	70	80	90	100	100
PG.1.1.l.	Destekleme ve yetiştirme kursuna katılan öğrencilerin devamsız öğrenci oranı (%)	8	7	6	5	4	3
PG.1.1.m.	Okul Öncesi ve 1.sınıflarda Okula yeni başlayan öğrencilerden oryantasyon eğitimine katılanların oranı (%)	99	100	100	100	100	100
PG.1.1.n.	Ortaokullarda Okula yeni başlayan öğrencilerden oryantasyon eğitimine katılanların oranı (%)	70	80	90	100	100	100



Eylemler

No	Eylem İfadesi	Eylem Sorumlusu	Eylem Tarihi
1.1.1.	Kayıt bölgesinde yer alan öğrencilerin tespiti çalışması yapılacaktır.	Okul Stratejik Plan Ekibi	01 Eylül-20 Eylül
1.1.2	Devamsızlık yapan öğrencilerin tespiti ve erken uyarı için çalışmalar yapılacaktır.	Müdür Yardımcısı	01 Eylül-20 Eylül
1.1.3	Devamsızlık yapan öğrencilerin velileri ile özel aylık toplantı ve görüşmeler yapılacaktır.	Rehberlik Servisi	Her ayın son haftası
1.1.4	Devamsızlığı azaltmak için etkin rehberlik ve yönlendirme hizmetleri yapılacaktır	Rehberlik Servisi	Her ayın son haftası
1.1.5	Okulun özel eğitime ihtiyaç duyan bireylerin kullanımının kolaylaştırılması için eksiklikleri tamamlanacaktır.	Müdür Yardımcısı	Mayıs 2019
1.1.6	İlkokula yeni başlayan çocukların okul öncesi eğitim almaları için gerekli çalışmalar yapılacaktır.	Okul Öncesi Öğret. idareciler	Eylülün ilk haftası
1.1.7	Zor koşullardaki çocukların, maddi yetersizlikten gönderilemeyen çocukların ücretsiz, zorunlu eğitime erişimleri sağlanacaktır.	Tüm personeller	Eğitim Öğretim süresince
1.1.8	Bütün okul tür ve kademelerinde devamsızlık, sınıf tekrarı ve okuldan erken ayrılma nedenlerinin tespiti için araştırmalar yapılarak gerekli önlemler alınacaktır.	Öğretmenler İdareciler Veliler	Eğitim Öğretim süresince
1.1.9	Destekleme ve yetiştirme kursuna katılan öğrenciler ve velilerle görüşme yapılacaktır.	Öğretmenler İdareciler Veliler	Eğitim Öğretim süresince
1.1.10	Destekleme ve yetiştirme kursuna katılan öğrencilerin Devamsızlığı azaltmak için etkin rehberlik ve yönlendirme hizmetleri yapılacaktır.	Rehberlik Servisi Müdür Yardımcısı	Her ayın son haftası
1.1.11	Devamsızlık yapan yabancı öğrencilerin velileri ile özel aylık toplantı ve görüşmeler yapılacaktır.	Rehberlik Servisi Müdür Yardımcısı	Her ayın ilk haftası
1.1.12	Okula yeni başlayan öğrencilere oryantasyon eğitimi verilecektir.	Şube / Sınıf Öğretmeni	Eğitim Öğretim süresince
1.1.13	Okulumuzun fiziki ortamları özel eğitime ihtiyaç duyan bireylerin gereksinimlerine uygun biçimde düzenlenecek ve destek eğitim odasının etkinliği artırılabilecektir.	Okul İdaresi	Ağustos Ayı



TEMA II: EĞİTİM VE ÖĞRETİMDE KALİTENİN ARTIRILMASI

Eğitim ve öğretimde kalitenin artırılması başlığı esas olarak eğitim ve öğretim faaliyetinin hayata hazırlama işlevinde yapılacak çalışmaları kapsamaktadır.

Bu tema altında akademik başarı, sınav kaygıları, sınıfta kalma, ders başarıları ve kazanımları, disiplin sorunları, öğrencilerin bilimsel, sanatsal, kültürel ve sportif faaliyetleri ile istihdam ve meslek edindirmeye yönelik rehberlik ve diğer mesleki faaliyetler yer almaktadır.

Stratejik Amaç 2:

Bütün bireylere ulusal ve uluslararası ölçütlerde bilgi, beceri, tutum ve davranışın kazandırılması ile girişimci, yenilikçi, dil becerileri yüksek, iletişime ve öğrenmeye açık, öz güven ve sorumluluk sahibi sağlıklı ve mutlu bireylerin yetişmesine imkân sağlamak

Stratejik Hedef 2.1. Bütün bireylerin bedensel, ruhsal ve zihinsel gelişimlerine yönelik faaliyetlere katılım oranını ve öğrencilerin akademik başarı düzeylerini artırmak.

34

Mevcut Durum Değerlendirmesi : Koruyucu sağlık hizmetleri, ilk yardım bilinci, sağlıklı beslenme ve kitap okuma alışkanlığı kazandırılması ile ilgili çalışmalar hedeflenmektedir.

Tüm engel grubundaki çocuklardan durumu uygun olanlar; okulumuzda kaynaştırma eğitimine alınmakta, özel eğitim sınıfları ve destek eğitimi yoluyla eğitim hizmetlerinden yararlandırılmaktadırlar.

Öğrencilerimizin bedensel, ruhsal ve zihinsel gelişimlerine katkı sağlamak amacıyla yerel ve ulusal düzeyde sportif, sanatsal ve kültürel faaliyetler gerçekleştirilmektedir. Öğrencilerin motivasyonunun sağlanmasının yanı sıra aidiyet duygusuna sahip olması eğitim ve öğretimin kalitesi için bir gösterge olarak kabul edilmektedir. Onur ve iftihar belgesi alan öğrenci oranı da bu kapsamda temel göstergelerden biri olarak ele alınmıştır. Sınıf rehber öğretmenlerince kişisel, akademik ve mesleki rehberlik etkinlikleri yapılmaktadır. Çocuklara şiddet ve çocuk istismarını önlemeye yönelik yapılan etkinlikler ile madde bağımlılığı ve zararlı alışkanlıklarla mücadele konusunda faaliyetler gerçekleştirilmektedir.

Eğitimin tüm kademelerindeki özel eğitim ve rehberlik hizmetlerinin etkililiği ve verimliliğinin artırılması hedeflenmektedir.

Bütün bireylerin bedensel, ruhsal ve zihinsel gelişimlerine yönelik faaliyetlere katılım oranını ve öğrencilerin akademik başarı düzeylerini artırmayı hedeflenmektedir.



Performans Göstergeleri 2.1

No	PERFORMANS GÖSTERGESİ	Mevcut	HEDEF				
		2018	2019	2020	2021	2022	2023
PG.2.1.a	Temel eğitimden ortaöğretime geçiş ortak sınavlarının puan ortalaması	210	220	230	250	260	270
PG.2.1.b	Öğrencilerin yılsonu başarı puanı ortalamaları	60	65	70	75	80	80
PG.2.1.c.	Öğrenci başına okunan kitap sayısı	5	10	20	20	20	20
PG.2.1.d.	Okul/ kurumda etkinliklere katılan öğrenci sayısı	60	80	100	110	120	130
PG.2.1.e.	Onur veya İftihar belgesi alan öğrenci oranı	%3	5	5	5	5	5
PG.2.1.f.	Disiplin cezası alan öğrenci oranı	%0	0	0	0	0	0
PG.2.1.g.	Çocuklara şiddet ve çocuk istismarını önlemeye yönelik yapılan etkinlik sayısı	2	3	4	5	5	5
PG.2.1.h.	Madde bağımlılığı ve zararlı alışkanlar konusunda yapılan faaliyet sayısı	2	2	4	5	5	5
PG.2.1.i.	Sağlıklı ve dengeli beslenme ile ilgili verilen eğitime katılan öğrenci sayısı	70	80	90	100	100	100
PG.2.1.i.	Trafik güvenliği ile ilgili açılan eğitime katılan öğrenci sayısı	96	180	300	400	400	400
PG.2.1.j.	Çevre bilincinin artırılması çerçevesinde yapılan etkinliklere katılan öğrenci yüzdesi%	60	70	80	90	100	100
PG.2.1.k.	İlk yardım bilinci konularında açılan eğitim sayısı	1	2	2	2	2	2
PG.2.1.l.	Kaynaştırma yoluyla eğitim alan öğrenci yüzdesi	100	100	100	100	100	100
PG.2.1.m.	Özel eğitim öğrencilerinin sosyal, kültürel ve sportif alanlarda, derece yapan öğrenci sayısı	0	1	2	2	2	2
PG.2.1.n.	Ders dışı egzersiz çalışmalarına katılan öğrenci sayısı	35	45	50	55	60	70



Eylemler

No	Eylem İfadesi	Eylem Sorumlusu	Eylem Tarihi
2.1.1.	LGS sınav sonuçları analiz edilerek, veriler öğretmenler kurulunda ve zümre toplantılarında yönetici ve öğretmenlerce paylaşılacak ve gerekli önlemler alınacaktır	Branş Öğretmenleri İdareci Ve Veliler	Sınav Sonrası
2.1.2	Eğitimin her kademesinde gerçekleştirilen sosyal, sanatsal ve sportif faaliyetler ve bu faaliyetlere katılan öğrenci sayısı artırılacaktır	Tüm Paydaşlar	Eğitim Süresince
2.1.3	Okul sağlığı ve hijyen konularında öğrencilerin, ailelerin ve çalışanların bilinçlendirilmesine yönelik faaliyetler yapılacaktır. (Beyaz Bayrak. Beslenme Dostu vb.) devamı sağlanacaktır.	İdare ve Öğretmenler	Eğitim Süresince
2.1.4	Eğitim Bilişim Ağının (EBA) öğrenci, öğretmen ve ilgili bireyler tarafından kullanımını artırmak amacıyla tanıtım faaliyetleri gerçekleştirilecek ve EBA'nın etkin kullanımının sağlanması için öğretmenlere hizmetiçi eğitimle verilecektir.	Bilişim Teknolojileri Öğretmenleri	Sene Başı Mesleki Çalışmalar
2.1.5	Öğrencilerimize okuma alışkanlığı kazandırılacak, hayırseverlerin ve yerel yönetimlerin desteği ile kitap çeşitliliği arttırılacak.	Tüm öğretmenler	Süresiz
2.1.6	Öğrencilere yönelik sosyal, sportif ve kültürel çalışmalar ile yarışmalardaki çeşitliliği artırıcı çalışmalar yapılacaktır.	Tüm öğretmenler	Süresiz
2.1.7	Öğrencilerimize yönelik bağımlılık (madde, teknoloji) ile mücadele, sınav kaygısı, etkili ve verimli ders çalışma, üst öğrenime hazırlık vb. konulu seminerler düzenlenecek.	Okul Stratejik Plan Ekibi	Her dönem 2 defa
2.1.8	Eğitim ve öğretim yılı içerisinde en fazla kitap okuma yarışmaları düzenlenerek ödül verilecek.	Öğretmenler / OAB	Her ay sonu
2.1.9	Halk Eğitim Merkezi Müdürlüğü ile iş birliği içerisinde öğrencilerimize yönelik beceri ve el sanatları atölyeleri açılacaktır.	Okul İdaresi	Her yıl sonu
2.1.10	Okulumuzda çocukların düşünsel, duygusal ve fiziksel ihtiyaçlarını destekleyen Tasarım Beceri Atölyeleri kurulacaktır.	İl-Mem- Okul İdaresi	Eylül ayı başı



Stratejik Amaç 2.2: Öğretmenlerin gelişimlerini arttırmak.

Stratejik Hedef 2.2. Eğitimde yenilikçi yaklaşımları kullanarak yerel, ulusal ve uluslararası projelerle; bireylerin yeterliliğini ve ulusal öğrenci/öğretmen hareketliliğini arttırmak.

Eğitimde kalitenin artırılması amacıyla; Stratejik Yönetim ve Planlama, yerel, ulusal ve uluslararası proje hazırlama ve uygulama konusunda okul/kurum yöneticilerimize eğitimler verilmekte sonuçlar izlenmekte ve değerlendirilmektedir

Eğitim ve öğretim hizmetlerinin etkin sunumunu sağlamak için; yönetici, öğretmen ve diğer personelin kişisel ve mesleki becerilerini geliştirerek hakkaniyetli bir şekilde ödüllendirilmesi sağlanacaktır.

Günümüzde yapılan çalışmaların izlenmesi-değerlendirilmesi ve geliştirilmesi için hemen her alanda araştırma yapılması, yapılan araştırma sonuçlarına uygun projeler üretilmesi ve iyileştirmeler yapılması gerekmektedir. Kurumumuzun, gelişen yeni ihtiyaçlara ve kalite beklentilerine cevap verecek bir yapıya kavuşması gerekmektedir.

Performans Göstergeleri

No	PERFORMANS GÖSTERGESİ	Mevcut	HEDEF				
		2018	2019	2020	2021	2022	2023
PG.2.2.a	Hizmet İçi Eğitime katılan yönetici, öğretmen ve personel sayısı	20	25	30	35	40	45
PG.2.2.b	Uygulanan yerel proje sayısı	1	2	3	4	5	6
PG.2.2.c	Yıl İçinde Ödüllendirilen Öğretmen sayısı	2	3	4	5	6	7
PG.2.2.d	eTwenning katılım sayısı	1	2	3	4	5	6
PG.2.2.e	“AB Proje sayısı	0	1	1	1	1	1
PG.2.2.f	Uluslararası hareketlilik programlarına/projelerine katılan öğretmen sayısı	0	2	3	5	5	5



Yerel, ulusal ve uluslar arası projeler ile kişilere yeni beceriler kazandırılması, onların kişisel gelişimlerinin güçlendirilmesi ve istihdam olanaklarının artırılması amaçlanıyor.

Kurum kültürünün yerleştiği, öğretmenlerimizin yeterliklerinin ve performanslarının geliştirildiği, hizmet içi eğitimlere önem veren işlevsel bir insan kaynakları yönetimi yapısını plan dönemi sonuna kadar oluşturmak

Eylemler

No	Eylem İfadesi	Eylem Sorumlusu	Eylem Tarihi
2.2.1	Özellikle sorun alanları olarak tespit edilen konularda (liderlik ve sınıf yönetimi, yetkinlik, öğretme usulü, ölçme ve değerlendirme, materyal hazırlama, iletişim kurma, teknolojiyi etkin ve verimli kullanma, yabancı dil, mesleki etik) öğretmenlerin belirli periyotlarda eğitim yapmaları sağlanacaktır.	RAM, Okul İdaresi	Seminer Dönemi
2.2.2.	Okulumuzun stratejik yönetim yaklaşımına geçişi için yönetici ve öğretmenlere periyodik olarak stratejik yönetim ve planlama eğitimleri verilecektir	Öğretmenler Ve İdare	Seminer Dönemleri
2.2.3	Başarılı öğretmenlerin ödüllendirilmesi sağlanacaktır.	Müdür-İl Mem	Yıl Sonu
2.2.4	Öğretmen ve okul yöneticilerimizin genel ve özel alanlarına yönelik becerilerini geliştirmek için lisansüstü düzeyde mesleki gelişim programlarına katılımı desteklenecektir.	Öğretmenler Ve İdare	
2.2.5	AB'ye üyelik sürecinde ülkemizin eğitim ve öğretim 2020 hedeflerine yönelik çalışmalarına müdürlüğümüz personelinin ERASMUS+ programı kapsamında aktif katkı ve katılımları sağlanarak hareketlilik düzeyi artırılabilecektir.	Öğretmenler Ve İdare	Seminer Dönemleri
2.2.6	TÜBİTAK ve Bu benim Eserim Proje yarışmasına öğrenci ve öğretmenlerin katılımı artırılabilecektir	Öğrenci Öğretmen Ve İdareciler	Eğitim Yılı Başında



Stratejik Amaç 2.3: Öğrencilere bireysel ve toplumsal sorunları tanıma ve sorunlara çözüm yolu arama alışkanlığı kazandırmak.

Stratejik Hedef 2.3: Okulumuzda çevre sorunlarının farkına varan, bu sorunların çözümü için gönüllü çalışanların sayısını arttırmak.

Cumhurbaşkanlığınca yürütülen “sıfır atık projesi” kapsamında okulumuzda etkin bilinçlendirme çalışmaları yapılmakta ve sürekliliğini sağlamak istenmektedir.

Performans Göstergeleri:

PERFORMANS GÖSTERGESİ		PERFORMANS HEDEFLERİ					
		Mevcut	Hedef				
		2018	2019	2020	2021	2022	2023
PG.2.3.a	Eğitim verilen öğrenci sayısı (%)	%40	%50	%60	%70	%80	%85
PG.2.3.b	Geri dönüşüm Kutularını kullanan öğrenci sayısı %	20	30	40	50	60	70

Eylemler:

No	Eylem İfadesi	Eylem Sorumlusu	Eylem Tarihi
2.3.1.	Öğrencilere “Geri Dönüşüm Konulu” görsellerin izlettirilmesi, geri dönüşüme duyarlılıkların artırılması.	Tüm öğretmenler	Sürekli
2.3.2.	Öğrencilere “Daha Az Atık Çıkarma” eğitimlerinin verilmesi.	Tüm öğretmenler	2019
2.3.3.	Fidan dikme etkinliği düzenlenmesi.	Tüm öğretmenler	2019 Mart-Nisan
2.3.4.	Öğrencilerimizin çevresindeki atık pillerin geri dönüşüme kazandırılması	Tüm öğretmenler	Sürekli
2.3.5.	Sivas Belediyesi ile Geri dönüşüm “sıfır atık” eğitimleri ve geri dönüşüm kutuları temini ve teslimi	Tüm öğretmenler	Sürekli



TEMA III: KURUMSAL KAPASİTE

Stratejik Amaç 3. Beşeri, fiziki, mali ve teknolojik yapı ile yönetim ve organizasyon yapısını iyileştirerek eğitime erişimi ve eğitimde kaliteyi artıracak etkin ve verimli işleyen bir kurumsal yapıyı tesis etmek.

Stratejik Hedef 3.1: Eğitim ve öğretim hizmetlerinin etkin sunumunu sağlamak için; yönetici, öğretmen ve diğer personelin kişisel ve mesleki becerilerini geliştirmek.

Performans Göstergeleri

No	PERFORMANS GÖSTERGESİ	Mevcut	HEDEF				
		2018	2019	2020	2021	2022	2023
PG.3.1.a	Lisansüstü eğitimi tamamlayan personel sayısı	2	2	2	3	4	5
PG.3.1.b	Öğretmen başına yıllık mahalli hizmet içi eğitim süresi (saat)	5	6	7	8	9	10
PG.3.1.c	Mahalli HİE'ye katılan yönetici, öğretmen ve personel sayısı	4	3	3	4	5	5
PG.3.1.d	Başarı belgesi verilen personel sayısı	1	1	1	1	1	2
PG.3.1.e	Üstün başarı belgesi verilen personel sayısı	0	0	0	0	0	1
PG.3.1.f	Ödül alan personel sayısı	2	3	4	5	6	7
PG.3.1.h	Ücretli öğretmen sayısının toplam öğretmen sayısına oranı (%)	2	1	1	1	1	0
PG.3.1.ı	Norm kadro doluluk oranı%	%90	%100	%100	%100	%100	%100
PG.3.1.i	Asil yönetici sayısının toplam yönetici sayısına oranı (%)	%100	%100	%100	%100	%100	%100
PG.3.1.j	Öğretmen başına düşen öğrenci sayısı	19	19	19	18	17	16



Kurumumuzun görev alanına giren konularda, faaliyetlerini etkin bir şekilde yürütebilmesi ve nitelikli ürün ve hizmet üretebilmesi için güçlü bir insan kaynağına sahip olması gerekmektedir. Bu bağlamda okulumuzun beşeri altyapısının güçlendirilmesi hedeflenmektedir.

2018 yılı içerisinde mahalli olarak gerçekleştirilen eğitim faaliyetlerine 20 öğretmen, katılmıştır. Görevlerinde üstün başarı gösteren yönetici, öğretmen ve personel mevzuatta belirlenen kriterler doğrultusunda ödüllendirilmektedir.

Eylemler

No	Eylem İfadesi	Eylem Sorumlusu	Eylem Tarihi
3.1.1.	Yönetici, öğretmen ve diğer personellerin kişisel ve mesleki gelişimi için, yıllık merkezi veya mahalli hizmetiçi eğitim faaliyetlerinden en az birine katılımı sağlanacaktır.	İl MEM/ Okul İdaresi	Eğitim Süresince
3.1.2	Bilgi birikimi ve tecrübe paylaşımını artırmak amacıyla kurum/kuruluş ve STK'larla insan kaynaklarının geliştirilmesi kapsamında yapılan ortak faaliyetlere katılımcı sayısı arttırılacaktır.	Okul İdaresi	Eğitim Süresince
3.1.3	Başarılı yönetici ve öğretmenlerin ödüllendirilmesi sağlanacaktır	Okul İdaresi	Dönem Sonunda
3.1.4	İl genelindeki öğretmen zümre toplantılarına okul yöneticilerinden birinin katılımı sağlanacak, alınan kararlar diğer öğretmenlerin gelişimine katkı sağlamak amacıyla okul/kurumların web sayfalarında yayınlanacaktır.	Okul İdaresi	Dönem Başında
3.1.5	Çalışanların motivasyonunun, kurumsal aidiyet ve memnuniyetinin arttırılması amacıyla faaliyetler düzenlenecektir .	Okul Stratejik Plan Ekibi	Her Yıl düzenli olarak yapılacak

Stratejik Amaç 3. Beşeri, fiziki, mali ve teknolojik yapı ile yönetim ve organizasyon yapısını iyileştirerek eğitime erişimi ve eğitimde kaliteyi artıracak etkin ve verimli işleyen bir kurumsal yapıyı tesis etmek.

Stratejik Hedef 3.2 Etkili ve verimli bir kurumsal yapıyı oluşturmak için; mevcut beşeri, fiziki alt yapı ile yönetim ve organizasyon yapısı iyileştirilecektir.

Okulumuzun fiziki ortamlarının iyileştirilerek ihtiyaca cevap verecek düzeye getirilmesi, alternatif finansal kaynaklarla eğitimin desteklenmesi, kaynak kullanımında etkinliğin ve verimliliğin sağlanması gerekmektedir.

Fiziki kapasitenin geliştirilmesi, sosyal, sportif ve kültürel alanlar oluşturulması yoluyla kullanıcı memnuniyetinin artırılması, okulumuza ayrılan ödeneklerin etkin, ekonomik ve verimli kullanılması, hayırseverlerin eğitime katkısının artırılması ve özel eğitime gereksinim duyan bireylerin eğitim ortamlarından daha rahat faydalanmasını sağlayacak fiziki düzenlemelerin yapılması hedeflenmektedir.

Performans Göstergeleri

No	PERFORMANS GÖSTERGESİ	Mevcut	HEDEF				
		2018	2019	2020	2021	2022	2023
PG.3.2.a	Okulumuzda bulunan Tasarım ve Beceri Atölyesi sayısı	2	2	2	3	4	5
PG.3.2.b	Okulumuzda Z kütüphanesi bulunma durumu (0-1)	0	0	0	0	1	1
PG.3.2.c.	Okulumuzda Öğretmen başına düşen öğrenci sayısı	23	23	23	22	22	21
PG.3.2.d	Sınıfta Öğrenci sayısı 30 un üstünde olan sınıf sayısı	4	3	2	1	0	0
PG.3.2.e	Okul bahçesindeki Oyun alanlarının sayısı	3	4	5	5	5	6
PG.3.2.f	Dinlenme ve teneffüs saatlerinde oyun alanlarında oyun oynayan çocukların oranı(%)	10	15	20	25	30	35
PG.3.2.g	Okulumuzda bulunan diz üstü bilgisayarların sayısı.	5	6	7	8	9	10



Eylemler

No	Eylem İfadesi	Eylem Sorumlusu	Eylem Tarihi
3.2.1.	İl Millî Eğitim Müdürlüğü ile Tasarım ve beceri atölyesi açılacaktır.	İl MEM/ Okul İdaresi	Eğitim Süresince
3.2.2	Bilişim Teknolojileri sınıfını Robotik kodlama sınıfı olarak yenileme çalışmaları İl Millî Eğitim Müdürlüğü ile yapılacaktır.	İl MEM/ Okul İdaresi	Eğitim Süresince
3.2.3	Okulumuzda Z kütüphanesi planlaması İl Millî Eğitim Müdürlüğü ile yapılacaktır.	Okul İdaresi	Dönem Sonunda
3.2.4	Okul oyun alanları ve oyun çizgileri yeniden belirlenerek daha fazla öğrencinin faydalanabilmesi sağlanacaktır.	Okul İdaresi	Dönem Başında
3.2.5	Bilgisayar sayılarının arttırılması için çalışmalar yapılacaktır.	Okul Stratejik Plan Ekibi	Her Yıl düzenli olarak yapılacak
3.2.6	İmkanlar ölçüsünde okulumuzun ders ve araç-gereçleri dâhil her türlü donatım malzemesi ihtiyaçlarının öğretim programlarına ve teknolojik gelişmelere uygun olarak zamanında karşılanması sağlanacaktır.	Okul Stratejik Plan Ekibi	Her Yıl düzenli olarak yapılacak
3.2.7	Yapılan harcamalar kayıt altına alınacaktır.	Müdür Yardımcısı / Memur	Dönem Başında
3.2.8	Kaynakların tasarruflu kullanımına ilişkin bilinçlendirme çalışmaları yapılacaktır.	Müdür Yardımcısı / Memur	Dönem Başında



Stratejik Amaç 3.3: Okul - Veli işbirliğinin geliştirilmesi.

Stratejik Hedef 3.3: Öğrenme kazanımlarını takip eden ve velileri de sürece dâhil eden bir yönetim anlayışı ile öğrencilerimizin akademik başarıları ve sosyal faaliyetlere etkin katılımı artırılabacaktır.

Velilerin yapılan çalışmalara ve toplantılara katılım düzeyini % 60'tan plan sonunda % 80'a çıkarmak.

Velilerde farkındalık uyandırarak, çocuklara yaklaşımlarını geliştirerek Hayat boyu öğrenme kapsamında her alanda gelişimlerini sağlamak hedeflenmektedir.

Velilerimizin okula bakış açısını Öğrenci-Öğretmen -Veli işbirliğinde geliştirmek hedeflenmektedir. Kaliteli bir eğitim için de bütün bireylerin kültürel, bedensel, sosyal, zihinsel ve ruhsal gelişimlerine yönelik faaliyetlere katılım oranlarının artırılması gerekmektedir.

Performans Göstergeleri 2.2

No	PERFORMANS GÖSTERGESİ	PERFORMANS HEDEFLERİ					
		Mevcut	Hedef				
		2018	2019	2020	2021	2022	2023
PG.3.3.a	Yapılan veli toplantısı sayısı	2	4	5	5	6	6
PG.3.3.b	Yapılan toplantılara velilerin katılım oranı	%60	%65	%70	%75	%80	% 80
PG.3.3.c	Yapılan ev ziyareti sayısı	20	25	30	35	40	45
PG.3.3.d	Velilere düzenlenen memnuniyet anketi sayısı ve memnuniyet oranı	1-%90	2-%95	2-%99	2-%99	2-%99	2-%99
PG.3.3.e	Hayat boyu öğrenme kapsamında velilere yönelik açılan kurs sayısı	4	5	6	7	8	9
PG.3.3.f	Hayat boyu öğrenme kapsamında Velilere açılan kurslara katılan kursiyer sayısı	45	50	55	60	65	70
PG.3.3.g	Okulumuz mobil bilgilendirme sistemi ile ulaşılan veli oranı	50	60	70	80	90	100
PG.3.3.h	Okulumuz bilgi edinme sistemlerinden hizmet alanların memnuniyet oranı (%)	85	90	95	100	100	100

Eylemler:

No	Eylem İfadesi	Eylem Sorumlusu	Eylem Tarihi
3.3.1.	Veli toplantısı sayısı kademeli olarak arttırılacak.	Okul Müdürü	Her Yıl
3.3.2	Velilerimizin toplantılara katılım oranını yükseltmek için bilgilendirme çalışmaları yapılacak. (Broşür-afiş hazırlanması, ev ziyaretleri vb.)	Tüm öğretmenler	Her Yıl
3.3.3	Velilerimiz evlerinde ziyaret edilecek ve öğrenci hakkında detaylı bilgi sahibi olunacak.	Tüm öğretmenler	Her Yıl
3.3.4	Velilerimize okul memnuniyet anketi yılda 2 defa düzenlenecek ve sonuçlar üzerine çalışma yapılacak.	Okul Stratejik Plan Ekibi	Her yıl ocak- haziran ayları
3.3.5	Halk Eğitim Merkezi Müdürlüğü ile iş birliği içerisinde velilerimize yönelik kurslar açılacaktır.	Okul Stratejik Plan Ekibi	Her yıl Eylül - haziran ayları
3.3.6	Okulumuz mobil bilgilendirme sistemi ile bilgilendirme mesajları gönderilecek	Okul İdaresi / O.A.B	Eğitim Süresince
3.3.7	Okulumuz kaynakları Okul Aile Birliğinin daha etkin hale getirilmesi ile velilerin okul ihtiyaçlarına daha duyarlı olmaları sağlanarak gelirin arttırılması çalışılacak.	Okul İdaresi / O.A.B	Eğitim Süresince





BÖLÜM V

MALİYETLENDİRME



V. BÖLÜM: MALİYETLENDİRME

2019-2023 Stratejik Planı Faaliyet/Proje Maliyetlendirme Tablosu

Kaynak Tablosu	2019	2020	2021	2022	2023	Toplam
Genel Bütçe (Elektrik-su-Doğalgaz-Telefon-ADSL)	69.000	70.000	71.000	72.000	73.000	355.000
Valilikler ve Belediyelerin Katkısı	0	0	0	0	0	0
Diğer (Okul Aile Birlikleri)	16.000	17.000	18.000	19.000	20.000	90.000
TOPLAM	85.000	87.000	89.000	91.000	93.000	445.000





BÖLÜM VI

İZLEME VE DEĞERLENDİRME



VI. BÖLÜM: İZLEME VE DEĞERLENDİRME

Okulumuz Stratejik Planı izleme ve değerlendirme çalışmalarında 5 yıllık Stratejik Planın izlenmesi ve 1 yıllık gelişim planının izlenmesi olarak ikili bir ayrıma gidilecektir.

Stratejik planın izlenmesinde 6 aylık dönemlerde izleme yapılacak denetim birimleri, il ve ilçe millî eğitim müdürlüğü ve Bakanlık denetim ve kontrollerine hazır halde tutulacaktır.

Yıllık planın uygulanmasında yürütme ekipleri ve eylem sorumlularıyla aylık ilerleme toplantıları yapılacaktır. Toplantıda bir önceki ayda yapılanlar ve bir sonraki ayda yapılacaklar görüşülüp karara bağlanacaktır.

EKLER:

Öğretmen, öğrenci ve veli anket örnekleri klasör ekinde olup okullarınızda uygulanarak sonuçlarından paydaş analizi bölümü ve sorun alanlarının belirlenmesinde yararlanabilirsiniz.

